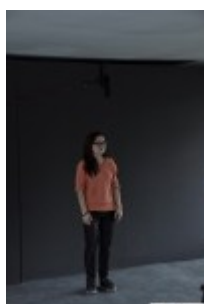


Warsztaty uczniów ZSP z Teresą Murak

Warsztaty odbyły się w dniu 29.10.2012 roku w galerii szkolnej ZSP w Lublinie.





* * *

Teresa Murak jest dojrzałą artystką. Jest też osobą serdeczną i uważną względem innych. Stąd spotkanie z nią może być inspirujące niezależnie od wieku, stopnia zaawansowania i wiedzy. Cała jej osobowość, gesty i słowa są wyrazem żywego doświadczenia sztuki i jako takie są iście mistrzowskim wprowadzeniem w świat kreacji artystycznej dla uczniów szkoły artystycznej.

Dzięki zaangażowaniu artystki i jej świetnemu kontaktowi z młodzieżą, z pozoru banalne zajęcie nabrało nowego statusu i zrodziło niespodziewane znaczenia, co zresztą zostało bezbłędnie odczytane przez młodych ludzi, którzy mieli szczęście w tych "warsztatach" uczestniczyć. Sama praca i późniejsze próby jej werbalizacji dla większości z uczniów (1 i 2 klasa Liceum Plastycznego) było pierwszym tego typu doświadczeniem. Sztuka, która zwykle wymaga od widza namysłu i pewnej erudycji, dla nich stała się osobistym przeżyciem. Trudno o cenniejszą naukę.

Robert Wojniusz (nauczyciel reklamy wizualnej, ZSP Lublin)

* * *

Aby skłonić do refleksji zwykle potrzebny jest impuls wprawiający w ruch maszynę „zębatek myślowych”. Dla mnie takim właśnie bodźcem okazało się spotkanie z Teresą Murak, które odbyło się 29 listopada, w galerii naszej szkoły. Za tym imieniem i nazwiskiem, kryje się ciekawa postać znanej, polskiej artystki tworzącej rzeźby, instalacje, performance. W swoich działaniach porusza tematy ekologiczno-przyrodnicze. Jako artystka konceptualna nawiązuje do łączności człowieka z naturą. Widać to w jej najsłynniejszej inicjatywie, jaką była przechadzka po ulicach Warszawy w wykonanym przez siebie kożuchu z rzeżuchy. Nic, więc dziwnego, że nasza konfrontacja z artystką miała wydźwięk performatywny.

Jako kilkuosobowa grupa mieliśmy do wykonania pewne zadanie, celem było wybudowanie mostu łączącego podłogę z sufitem, symbolizującego przymierze między niebem, a ziemią, między bogiem a ludźmi, a finalne przebicie się przez sufit, miało być pokonaniem przeciwności, barier i bezpośrednie połączenie się z niebem. Później nawet niektórzy interpretowali to, jako „Most do nieba”. Materiałem była glina, narzędziem nasze dłonie. Przyznam szczerze, że nie było tak łatwo jak mi się początkowo zdawało. Sprowadziło się to do kilkugodzinnych zmagania z materiałem. Materiał wydobyty z wnętrza ziemi okazał się oporny i nieustępliwy, z trudem poddawał się naszym dłoniom i

umysłem. Do tego jeszcze, zamiast ułatwieniem, kolejną przeszkodą (przynajmniej na początku) okazała się praca w grupie. Jeden cel, a pomysłów tyle ile osób skupionych wokół niego. Czasem ciężko jest zgrać ze sobą dwie ręce i jedną wizję, nie wspominając, już o sytuacji zwiększenia tego problemu dziesięciokrotnie. Ktoś z jednej strony dodawał gliny, ktoś inny odejmował, ktoś wyrównywał względem swojego punktu widzenia, ktoś inny względem swojej perspektywy i tak w kółko na przekór sobie. Ciężko było dojść do ładu i porozumienia. Nasze pierwsze podejście zakończyło się definitywną porażką. Niczym wieża Babel nasz most musiał runąć, gdyż zaślepieni zbyt szybką chęcią osiągnięcia celu, zapomnieliśmy o tym, co najważniejsze, czyli solidnych fundamentach. Wprost proporcjonalnie do wielkości malała stabilność całej konstrukcji. W między czasie zabrakło nam materiału budowlanego, z czym również musieliśmy sobie jakoś poradzić, zanim go dostarczono. Już z pewnym doświadczeniem i nową energią zdeterminowani przystąpiliśmy do kolejnej próby. Wymagało to od nas większej współpracy i porozumienia. Nasze dzieło rosło w oczach, aż do momentu kryzysu, bariery, przez którą nie sposób było się przedrzeć. Powróciliśmy do punktu wyjścia, bezradni, aż ktoś wymyślił nowe rozwiązanie – rozpoczęcia od strony sufitu i połączenia obu części mostu. Mimo, iż z góry było to skazane na klęskę, zdesperowani wzięliśmy się do pracy. Most był bardzo rozchwiany, pochylał się raz w prawo, raz w lewo. Na ułamek sekundy udało nam się uzyskać cel, po czym placek gliny oderwał się i spadł na podłogę. Pozostała po nim jedynie plama na suficie upamiętniająca chwilowy sukces. Czując niedosyt nie daliśmy za wygraną. Do trzech razy sztuka, pomyślałam. Tym razem rozczłonkowaliśmy most na 3 mastaby, po to żeby ponownie pionowo nałożyć je kolejno na siebie, prostując całość. Tak powstała solidna, stabilna konstrukcja gdzieś do wysokości moich oczu, jednak zabrakło nam siły żeby ją dokończyć. Nie widzieliśmy dalszego sensu, gdyż wszystkie podejmowane działania w rezultacie prowadziły do tego samego.

Reasumując z perspektywy czasu i po dłuższym zastanowieniu się nie uważam naszych działań za daremne. Doświadczenie to pokazało, że widocznie nie da się zbudować mostu między ziemią a niebem, ale za to do „nieba” możemy dotrzeć przez sam proces dążenia. Dzięki temu ćwiczeniu mogliśmy przekonać się jak funkcjonujemy współpracując w grupie. Oprócz tego myślę, że każdy subiektywnie wyniósł coś dla siebie, czegoś się nauczył. Ja osobiście po raz kolejny uświadomiłam sobie jak daleka i męcząca droga dzieli nasze wyobrażenia, marzenia od ich urzeczywistnienia.

Kornelia Paczkowska z klasy IIA LP

Linki zewnętrzne:

1. [Wizyta artystki Teresy Murak w ZSP](#)
2. [Biogram Teresy Murak w Galerii Absolwentów Lubelskiej Szkoły Plastycznej](#)