

# Uczniowie ZSP w czasie wizyty Jana Gehla w Lublinie



Październikowa wizyta Jana Gehla w naszym mieście była ważnym wydarzeniem. Jan Gehl – duński urbanista, projektuje miasta zorientowane na człowieka. Tam gdzie, przestrzenie publiczne są wymarłe, gdzie samochody zdominowały ulice – miasta nie są przyjazne dla mieszkańców. Swoje tezy J. Gehl głosi od dawna i wciela w życie projektując przestrzenie w Kopenhadze, Nowym Jorku czy Melbourne. Do Lublina przybył z promocją najnowszej książki – „Miasto dla ludzi”. W środę część naszych uczniów uczestniczyła w wykładzie urbanisty na UMCS, w czwartek pomagali organizacyjnie w przygotowaniu spotkania z Gehlem dla grup nieformalnych, a w piątek, od rana pracowali przy instalacji towarzyszącej „Pierwszemu krokowi”, czyli wprowadzeniu do projektu „Miasto dla ludzi” Fundacji Tu Obok. Był to też ostatni punkt wizyty Jana Gehla w naszym mieście. Wszystkim serdecznie dziękuję. Nasi uczniowie godnie reprezentowali szkołę na zewnątrz, a ja słyszałam same pochwały dla ich pracy i zaangażowania.





To jest mój rysunek, interpretacja fragmentu mojego miasta. Od rana nie zwracając uwagi na zdecydowanie za niską temperaturę wraz z zespołem aktywistów, architektów i przyjaciół ze szkoły zajmowaliśmy się rozłożeniem przed lubelskim ratuszem instalacji będącej częścią projektu „Rok Jana Gehla ” oraz

zwieńczeniem jego wizyty w naszym mieście. Nosiliśmy trawę, walczyliśmy podczas czyszczenia stolików i krzeseł ze szronem a nawet lodem oraz cierpliwie odpowiadaliśmy na pytania a co to ? a po co to ? a czy to na sprzedaż ? a dlaczego i skąd ? Efekty można sprawdzić do poniedziałku w Lublinie przed ratuszem, naprzeciwko Bramy Krakowskiej, ale nie o tym, o rysunku , rysunku zrobionym z nudów po inauguracji instalacji przez Prezydenta miasta oraz samego J.G. Śmieszny rysunek, miasto dla ludzi, szczęśliwy Lublin i spontaniczna decyzja o podarowaniu go architektowi ,tylko jak , kurczę ja ? Dla Jana Gehla ? Szybka bitwa z myślami ,doping znajomych ... i raz się żyje, podchodzę ,nogi jak z waty ,pewnie nawet nie zwróci uwagi, bo już odchodzi wraz ze swoją ekipą , excuse me ? Odwraca się z uwagą a na plecach czuję spojrzenia całej reszty , emmm bo ja tu mam taki mały upominek rysunek (zawstydzony buraczek) o dziwo Jan się uśmiecha wyciąga rękę ,czyta naskrobany w pośpiechu tekst, otwiera kartkę, widzi rysunek i się śmieje ,dziękuje a odchodząc odwraca się do mnie z tym właśnie gestem.Chyba jestem najszczęśliwsza, sama w to nie wierzę, schował do kieszonki ,moja praca w takiej kieszonce? Do odważnych świat należy.

*Agnieszka Giecko 4A LP*

---

## Przypisy

- Zaangażowanie naszych uczniów w wizytę Jana Gehla – urbanisty [W:] facebook [online]. [dostęp 2014.10.30]
  - facebook/ Zespół Szkół Plastycznych im. CK Norwida w Lublinie [online]. [dostęp 2014.10.31]
-

# „Szkoła dla Rodziców i Wychowawców” – warsztaty dla Rodziców

## Szanowni Rodzice

W tym roku w naszej szkole rusza II edycja warsztatów kompetencji wychowawczych – *Szkoła dla Rodziców i Wychowawców*.<sup>1</sup> Jest to cykl spotkań, podczas których będziemy pracować takimi metodami jak: wykład, ćwiczenia, drama, debata i.in., w celu rozwinięcia Państwa umiejętności w zakresie komunikacji oraz pogłębiania relacji ze swoim dzieckiem. Podczas zajęć będziemy pracować nad umiejętnością stawiania granic, zachęcania do współpracy a także zgłębimy podstawy komunikacji interpersonalnej i zajmiemy się wieloma innymi aspektami, które pozwolą lepiej rozumieć swoje dzieci.

- Liczba spotkań: 10
- Czas trwania jednego spotkania: 2-2,5h
- Dzień tygodnia i godzina: środa, godz. 17.30

Wszystkich chętnych Rodziców prosimy o kontakt bezpośrednio z nami lub pozostawienie informacji w sekretariacie szkoły. Nabór uczestników trwa przez cały rok szkolny i w momencie gdy zbierze się grupa, **zostaną Państwo poinformowani o terminie pierwszego spotkania telefonicznie.**

Z A P R A S Z A M Y

psycholog szkolny i pedagog szkolny  
Magdalena Krygier, Beata Stepanów

---

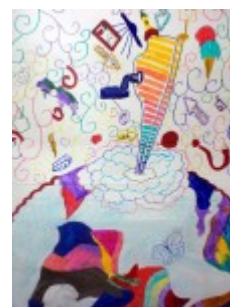
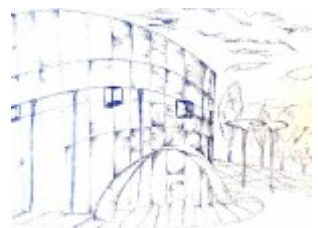
1 Jest to program, który bazuje na książkach A.Faber i E. Mazlish pt. „Jak mówić, żeby dzieci nas słuchały. Jak słuchać, żeby dzieci do nas mówiły”, oraz T. Gordona „Wychowanie bez porażek” i opiera się na praktycznych ćwiczeniach i wskazówkach, które ułatwiają komunikowanie się z dziećmi i pomagają w poprawieniu wzajemnych relacji.

---

# Warsztaty plastyczne klasy 1b w Lubelskim Centrum Kultury







# Sierpniowe plastyczne 2014

# warsztaty



Letnie warsztaty plastyczne organizowane przez Zespół Szkół Plastycznych w Lublinie w porozumieniu ze Stowarzyszeniem „Wspólnota Polska” o/Lublin.







# V Międzynarodowe Artystyczne Warsztaty Rzeźbiarskie 2014



Stowarzyszenie Lubelski Plastyk



V MIĘDZYNARODOWE ARTYSTYCZNE WARSZTATY RZEŹBIARSKIE Uczniów Średnich Szkół Plastycznych 02 – 12.06.2014 LUBLIN i impreza towarzysząca RZEŹBIARSKIE WARSZTATY ODLEWNICZE Uczniów Średnich Szkół Plastycznych 02 – 12.06.2014 LUBLIN

temat: „Kompozycja rzeźbiarska inspirowana postaciami z baśni i legend polskich”

FOTOREPORTAŻ Z WARSZTATÓW



także galeria zdjęć na [Flickr.com](https://www.flickr.com/photos/stowarzyszenie-lubelski-plastyk/)

## ORGANIZATORZY:

1. Ministerstwo Kultury – Departament Szkolnictwa Artystycznego
2. Centrum Edukacji Artystycznej
3. Zespół Szkół Plastycznych im. C. K. Norwida w Lublinie w Lublinie

4. Stowarzyszenie Lubelski Plastyk
5. Stowarzyszenie Wspólnota Polska – Oddział Lublin
6. ISP WA UMCS

## **Patronat honorowy:**

1. Jolanta Szołno – Koguc – Wojewoda lubelski
2. Krzysztof Żuk – Prezydent Miasta Lublin
3. Krzysztof Hetman – Marszałek Województwa lubelskiego

## **Patronat medialny:**

1. Radio Lublin
2. Telewizja Polska SA o/Lublin
3. „Dziennik Wschodni”

## **Patronat merytoryczny:**

1. Akademia Sztuk Pięknych im. J. Matejki w Krakowie;
2. Akademia Sztuk Pięknych w Warszawie;
3. ISP WA UMCS

## **REGULAMIN**

**V Międzynarodowe Rzeźbiarskie Warsztaty Artystyczne** mają formułę zajęć plenerowych oraz zajęć warsztatowych w technikach odlewu w metalu.

**Uczestnikami pleneru** są uczniowie średnich szkół plastycznych z całego kraju oraz zaproszeni goście.

**Szkoły** delegują 2 – 3 osobowe zespoły pod opieką nauczyciela do realizacji w drewnie oraz zainteresowani uczniowie do realizacji w technice odlewu w metalu.

**Miejscem pleneru** jest teren Zespołu Szkół Plastycznych im. C. K. Norwida w Lublinie

**Termin pleneru:** 2-12 czerwca 2014 r.

**Temat:** KOMPOZYCJA RZEŹBIARSKA INSPIROWANA POSTACIAMI Z BAŚNI I LEGEND POLSKICH.

**Celem pleneru** jest stworzenie możliwości szeroko rozumianej

wymiany doświadczeń młodzieży i nauczycieli szkół plastycznych , prowokowanie dyskusji i refleksji na temat współczesnej rzeźby plenerowej oraz doskonalenie umiejętności rzeźbiarskich. Rozszerzona formuła stwarza możliwości wykonania małych form rzeźbiarskich z wosku lub styropianu, wykonanie systemów wlewowych, form odlewniczych, odlewów z brązu i aluminium, obróbki i patynowania prac.

Plener jest okazją dla uzdolnionej młodzieży, do realizacji dużych form przestrzennych oraz odlewniczych w warunkach twórczej konfrontacji, pod okiem doświadczonych nauczycieli rzeźby i snycerstwa i wybitnych twórców – profesorów wyższych uczelni artystycznych.

## **WARUNKI UCZESTNICTWA**

- W warsztatach rzeźbiarskich biorą udział 2-3 osobowe zespoły uczniów z klas przedmaturalnych ( III LP i V OSSP) pod opieką nauczyciela oraz indywidualnie uczniowie zainteresowani realizacjami w technikach odlewu z metalu.
- Każdy zespół zgłasza się na plener z gotowym projektem formy przestrzennej, warunki wykonawstwa uzgadnia się z organizatorami Warsztatów do dnia 30. 04. 2014 r. Warunki wykonania rzeźb odlewanych w metalu – od projektu do wykonania – uzgadniane są podczas warsztatów.
- Zatwierdzone przez organizatorów projekty rzeźb powinny być zrealizowane w czasie trwania warsztatów (10 dni).
- Uczestnicy przywożą ze sobą podstawowe narzędzia (dłuta i inne) niezbędne do realizacji prac.
- Organizatorzy zabezpieczają materiał do realizacji rzeźb plenerowych i odlewów.
- Prace wykonane podczas warsztatów są własnością organizatora ( ZSP Lublin ) i będą eksponowane na terenie Lublina.
- Akces udziału i imienne zgłoszenia uczestników do 30 kwietnia 2014 r.

- Uczestników Warsztatów obowiązują przepisy porządkowe i regulaminy obowiązujące w ZSP Lublin.
- Koszty uczestnictwa ( 500 PLN/ os – wyżywienie i noclegi) ponoszą szkoły wysyłające uczniów i nauczycieli. Zakwaterowanie i wyżywienie w Bursie Szkół Artystycznych, adres: 20-620 Lublin, ul. Muzyczna 8.
- 0 udziale w Warsztatach decyduje kolejność zgłoszeń.

Wszyscy uczestnicy zostaną uhonorowani na zakończenie dyplomami i dokumentacją prac rzeźbiarskich.

**Szczegółowych informacji udziela sekretariat szkoły:**

Zespół Szkół Plastycznych  
ul. Muzyczna 10 a  
20 – 612 Lublin  
tel/ fax: 081 5327239

Komisarz Warsztatów :  
mgr Waldemar Arbaczewski (rzeźba plenerowa)  
tel. 666047580  
mgr Agnieszka Kasprzak (odlewy w metalu)  
Tel. 501627273



program



karta\_zgłoszenia

---



# Brosze, szale i korale...

Warsztaty Artystyczne „Wokół tkaniny” 02 – 05.06.2014  
nauczyciele prowadzący: Marta Wasilczyk, Alicja Kuśmierczyk



W ciągu 4 letniego cyklu nauczania podstawa programowa obejmuje przede wszystkim techniki tkaniny warsztatowej (kilim, gobelin, sumak, tkanina wielosplotowa). Klasa IIIA w okresie 3 lat nauczania tkaniny artystycznej miała możliwość zapoznania się z zasadami projektowania i realizacji we wszystkich w/w technikach. Warsztaty o charakterze kreatywnym i eksperymentalnym miały na celu przygotowanie uczniów do wszechstronnego funkcjonowania na płaszczyźnie artystycznej i realizacyjnej, skłaniając uczestników do zdobywania wiedzy w zakresie projektowania, technologii, współczesnego designu, rozwijania indywidualnych predyspozycji w procesie twórczym oraz zdobywania umiejętności i doświadczenia w kreowaniu własnych wizji i koncepcji projektowych.



Zrealizowany podczas warsztatów temat poszerzył wiedzę i umiejętności młodzieży w zakresie projektowania elementów

ubioru. Proces projektowania i realizacji rozwijający umiejętności twórcze i analityczne ucznia okazał się tematem interesującym, o czym świadczy duże zaangażowanie młodzieży w jego realizację.

W modzie, dodatki do stroju – broszki, szale, korale, wisiory, breloki, spinki, nakrycia głowy, torebki są nieodłącznym kobiecym atrybutem. Warsztaty artystyczne to wyjątkowe zajęcia, gdzie można było zrealizować swoje marzenia o niepowtarzalnej biżuterii oraz innych elementach ubioru, osiąść nową i pasjonującą umiejętność wydobywania piękna i nadawania nowych kształtów przeróżnym materiałom tekstylnym oraz wełnie chesankowej w procesie filcowania.

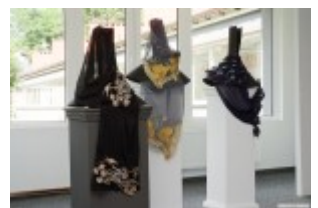
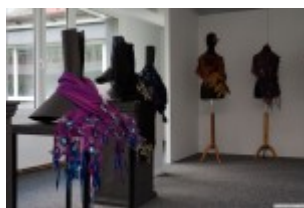
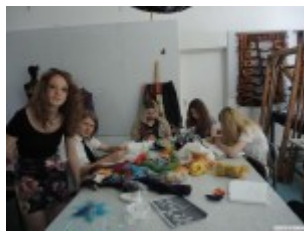
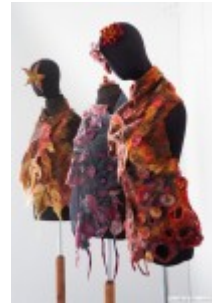
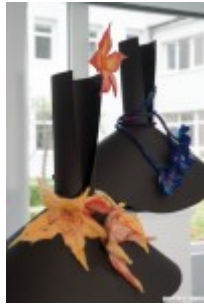
W trakcie warsztatów zostały omówione materiały, narzędzia, półfabrykaty do tworzenia biżuterii i dekoracyjnych, unikatowych szali, techniki realizacyjne – metoda filcowania na mokro i sucho – oraz zasady estetycznego wykańczania prac.

Wykonane przez młodzież prace można oglądać w szkolnej galerii.

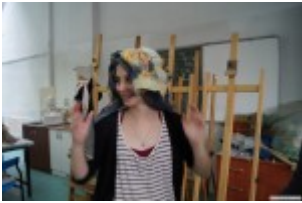
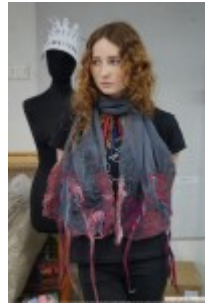
*tekst: Marta Wasilczyk*

*dokumentacja zdjęciowa: Krzysztof Wasilczyk, Zuzanna Stanuch (kl. IIIA)*

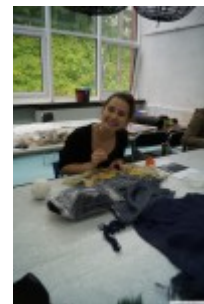












---

## Z Nowosybirsk do Lublina, artykuł z rosyjskiej prasy



W czasopiśmie rosyjskim w Nowosybirsku ukazał się artykuł zatytułowany „Z Nowosybirsk do Lublina”. Są to wspomnienia uczestniczki kursu języka polskiego i rysunku w Lublinie.

*na zdjęciu: Tadeusz Kliczka – nauczyciel przedmiotów artystycznych w ZSP w Lublinie*

Uczniowie klasy 4B (Jakub Baran, Aleksandra Błaszczak, Agnieszka Jachowicz, Magdalena Kleszcz, Gabriela Lisiak, Klaudia Miedzińska, Paulina Pasztaleniec, Tatiana Perestaj, Adrianna Szczęsna) pod opieką nauczyciela języka rosyjskiego Teresy Dąbek, przetłumaczyli artykuł na język polski.

W sierpniu 2013 roku na zaproszenie Zespołu Szkół Plastycznych w Lublinie, miał miejsce przyjazd do Polski grupy młodzieży z polskich organizacji różnych miast Syberii. Uczestniczyło 50 osób. Podczas wyjazdu młodzież zapoznała się z językiem i kulturą Polski oraz poznała nowych przyjaciół. Wrażeniami z wyjazdu dzieli się z nami Asia Łatkina (Dom Polski, Nowosybirsk).

Wcześniej rano, gdy dopiero wschodziło słońce, nasza grupa składająca się z osób z różnych miast Syberii już czekała na nowosybirskim lotnisku Tołmaczowo. Mimo męczącej podróży do Nowosybirsk, długiej nocy w poczekalni lotniska, niedużego opóźnienia lotu, i młodzież i dorośli rozpoczęli pasjonującą edukacyjną podróż do Polski.

Odprawa była długa, ale kiedy weszliśmy na pokład samolotu i zajęliśmy swoje miejsca, wszyscy się rozluźnili. Po przybyciu na moskiewskie lotnisko Szeremietiewo odprawę przeszliśmy bardzo szybko. Byliśmy szczęśliwi, że już jesteśmy samolocie w drodze do Warszawy – stolicy Polski. Kiedy zmęczeni przybyliśmy do Warszawy, pozostało tylko poczekać na autobus, zająć swoje miejsca i pojechać do celu naszej podróży, do Bursy Zespołu Szkół Plastycznych w Lublinie!

## **Pierwszy wieczór**

Wszystko, co nas otaczało, wywoływało zdziwienie i zachwyt: mozaika, nieregularne linie i motywy roślinne, przytulna atmosfera przy kolacji. Kiedy wszyscy zakwaterowali się w swoich pokojach, okazało się, że prawie w każdym jest fortepian i praktycznie od razu w naszej grupie ujawniło się dużo pianistów i aż trzy śpiewaczki operowe. Zapominając o zmęczeniu, jeszcze długo uprzyjemniali nam wieczór muzyką i śpiewem.

## **Niezapomniane wycieczki**

Dla naszej grupy zorganizowano wiele wycieczek, z których dla mnie najbardziej ciekawymi były: wycieczka do Sandomierza (z jego unikalną architekturą), do Krakowa (z jego wąskimi uliczkami, Rynkiem Głównym, Sukiennicami), do Zamościa, do domu Fryderyka Chopina, w Góry Świętokrzyskie. Zapamiętałam również Warszawę z jej europejskim wyglądem, i oczywiście Lublin.

## **Lekcje języka polskiego i rysunku**

Lekcje języka polskiego (pierwszy tydzień pobytu) prowadziła Bożena Krawiec, wykładowca KUL-u. Dla większości grupy były to pierwsze spotkania z językiem polskim, jego gramatyką historyczną i fonetyką. Każdego dnia rysowaliśmy z przerwami na posiłki. Codziennie po kolacji był czas wolny, który spędzałam na Starym Mieście, stało się ono moim ulubionym miejscem ze wszystkich, które zwiedziłam.

W drugim tygodniu naszego pobytu w Polsce zaczęły się lekcje rysunku. Podzielno nas na dwie grupy – słabszą i bardziej zaawansowaną. Każdy mógł pracować na odpowiednim dla siebie poziomie, aby móc się dalej rozwijać. By podzielić nas na grupy na wycieczce w Zamościu zaproponowano, aby na głównym placu miasta wykonać szkice, na podstawie, których nas podzielono. Szczerze mówiąc, nie przejęłam się tym, że zakwalifikowano mnie do grupy najbardziej zaawansowanej. W mojej grupie była wspaniała atmosfera i wydaje mi się, że mieliśmy jednego z najlepszych nauczycieli, jakiego mogłam sobie wyobrazić. Były osoby, które męczyła duża ilość godzin rysowania w ciągu dnia, jednak dla mnie było to tak naturalne, jak jedzenie czy sen. Sprawiało mi wielką przyjemność.

## **Kolacja w domu Pana Dariusza**

Pod koniec drugiego tygodnia Pan Dariusz – sponsor naszego pobytu w Polsce i interesująca osobowość- wydał pożegnalną kolację, na którą, oprócz naszej grupy, zaprosił przedstawicieli lokalnej ormiańskiej diaspory. Byliśmy szczęśliwi, że poznaliśmy tego człowieka i otrzymaliśmy z jego rąk samouczki języka polskiego. Pan Dariusz jest bardzo przyjemny i szczery, zwraca uwagę na to, że wielu Polaków mieszka poza granicami swojej ojczyzny i ze wszystkich sił stara się umacniać więź rodaków mieszkających za granicą z ich korzeniami i państwem polskim.

## **Wystawa na zakończenie kursu rysunku**

Pod koniec naszego wyjazdu, kiedy lekcje rysunku dobiegły końca, wszystkie wykonane prace zostały wystawione w holu Zespołu Szkół Plastycznych, w której odbywały się nasze zajęcia. Drugim miejscem wystawowym była Bursa Szkół Artystycznych, w której mieszkaliśmy. Ku mojemu zdziwieniu, kiedy ja i moje nowe koleżanki z kursu przyszliśmy podziękować naszym nauczycielom i wręczyć im po rosyjskiej czekoladce, zauważyliśmy bardzo dużo osób oglądających nasze prace. Wśród nich był i pan Dariusz. Bardzo chętnie pokazałyśmy nasze prace i obejrzałyśmy prace pozostałych osób.

## Lublin

Spędziliśmy w Lublinie dwa tygodnie. Uważam, że powinnam opisać to niepowtarzalne miasto. Lublin – miasto przyjaznych, wolnych od uprzedzeń ludzi, gdzie można znaleźć nieformalne i małe grupy. To miejsce posiada swoisty klimat. Gdy idziesz pospacerować na Starówkę, to jakbyś pogrążył się we śnie. Idąc ulicami nowej części Lublina doświadczasz lekkości i entuzjazmu. Lublin ma bardzo przyjazną atmosferę i w którym miejscu tego znanego miasta nie znajdowałbyś się, będziesz czuł się dobrze. To miasto, które może wydawać się wytrawnemu podróżnikowi na pierwszy rzut oka miłym i zwyczajnym, prawie od razu odsłania to coś, co jest niezwykle, czego nie da się opisać słowami. Lublin jest jednym z tych miast, w którym chce się mieszkać i żyć.

Być może na moje odczucia związane z Lublinem przekładał się fakt, że szczęśliwym trafem naszej grupie udało się przyjechać do miasta w czasie dużego święta. Wydarzenie to pozostawiło pozytywne wrażenia na całe życie. Pamiętam, i to w najdrobniejszych szczegółach, wszystkie dni przed, podczas, jak i po święcie w Lublinie. Nie mogę powiedzieć by, chociaż jeden z tych dni był podobny do drugiego.



## Krótką notatka o jedzeniu

Polskie lody są najsmaczniejsze, jakie kiedykolwiek w życiu jadłam, a ilość kanapek, które zjedliśmy w ciągu dwóch tygodni wciąż mnie przeraża.

## Powrót do domu

Rankiem ostatniego dnia rozpoczęła się krzątanina: wszyscy pakowali swoje rzeczy i oddawali klucze. Otrzymaliśmy suchy prowiant i autokarem pojechaliśmy do Warszawy. Podróż do polskiej stolicy trwała długo. Po zwiedzaniu miasta udaliśmy się na lotnisko. Był to ostatni i prawdziwie ciepły dzień tego lata, ponieważ w Nowosybirsku temperatura była o 7-10 stopni niższa.

Dotarliśmy do Nowosybirska lecąc przez Moskwę. Odbierając bagaże, wszyscy już zaprzyjaźnieni, pożegnaliśmy się ze sobą. Dzięki tej podróży wszyscy lepiej poznaliśmy swoje korzenie, kulturę naszej historycznej ojczyzny, wszyscy mogliśmy poznać siebie nawzajem, znaleźć w tym coś nowego, nowych przyjaciół. Ten wyjazd zbliżył ludzi żyjących w różnych częściach Syberii. Myślę, że każdy z nas na długo zapamięta te 14 dni, które spędziliśmy w Polsce.



---

# Zajęcia z kaligrafii w muzeum



W dniu 3 kwietnia 2014 r. połowa klasy III b, w ramach zajęć z podstaw projektowania, udała się do najmłodszego z lubelskich muzeów, działającego od października 2013 r. Muzeum Starodruków i Sztuki Sakralnej przy Metropolitalnym Seminarium Duchownym.

Zajęcia rozpoczęła lekcja muzealna przeprowadzona przez absolwentkę naszej szkoły, Dorotę Jurkowską, historyka sztuki i kustosza muzeum. Pani Dorota zaprezentowała i omówiła najcenniejsze zabytki – wycofane z kultu obrazy (np. „Dawid z głową Goliata” przypisywany Giudo Reniemu), rzeźby, srebra i paramenty. Zwróciła uwagę młodzieży na specyfikę placówki, czyli znaczną liczbę ksiąg rękopiśmiennych, inkunabułów i starodruków. Pośród nich znajduje się Mszał z Kraśnika z około 1400 r., najstarszy dokument liturgiczny na Lubelszczyźnie. Rzadkim przykładem starodruku jest także Nowy Testament wydany we Lwowie 1679 roku w języku staro-cerkiewno-słowiańskim.

Księgi były łącznikiem z drugą częścią zajęć, czyli warsztatami z kaligrafii. Uczniowie posługując się patyczkami z bambusa doskonalili umiejętność pisania uncjały (pisma wykształconego na przełomie III/IV wieku) i półuncjały (VI wiek), które wywarły przemożny wpływ na rozwój krojów książkowych.

*Małgorzata Kierczuk*



---

# Reklamy w historycznej zabudowie miasta – zajęcia z Marcinem Moszyńskim



Pierwsze zajęcia z Marcinem Moszyńskim – projektowanie i dostosowanie reklam do historycznej zabudowy miasta.

Pierwszym etapem było przygotowanie wybranej reklamy (ciuchland, sklep rzeźnika itd) i umieszczenie jej na fasadzie zabytkowej kamienicy lubelskiej.

Następnie wszystkie reklamy zostały umieszczone na dwóch wybranych budynkach. Powstały chaos został uporządkowany przez Marcina Moszyńskiego, który pokazał jak ważne są zasady komponowania reklam, nie tylko z dostosowaniem ich do potrzeb klienta, ale i do miejsca ich umieszczenia. Prowadzący pokazał

uczniom kilka ważnych zasad – np. zawieszenie wzdłuż linii gzymsu, pierwszej kondygnacji czy dostosowanie ich skali np. poprzez pomniejszenie.

Projekt realizowany z Biurem Miejskiego Konserwatora Zabytków

