

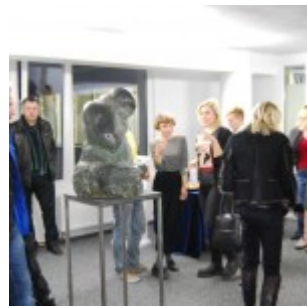
# Wystawa rzeźby Tomasza Krzpieta

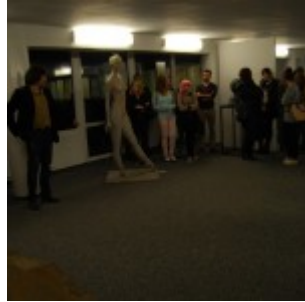
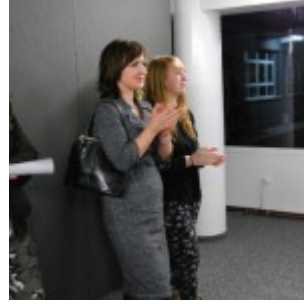


Wystawa rzeźby Tomasza Krzpieta – absolwenta i nauczyciela naszej szkoły czynna do 07.02. br., od poniedziałku do piątku w godz. 12.00-17.00. Fotoreportaż z wernisażu z dnia 10.01.2014 r.

Obecna wystawa jest przekrojową prezentacją dotychczasowego dorobku artysty. Pojawiają się na niej zarówno prace z okresu edukacji akademickiej, jak i późniejsze eksperymenty. We wczesnym okresie artystę fascynowało zagadnienie formy o klasycznym rodowodzie. Jednak nie są to rzeźby statyczne, lecz poddane działaniu w przestrzeni, ukazane w ruchu, unoszące się i o zróżnicowanych układach np. horyzontalnym. Punktem kulminacyjnym jest rzeźba dyplomowa – „Adam”. Jego forma jest zaprzeczeniem tradycji ikonograficznej, ponieważ artysta poprzez masę ciała, pragnął podkreślić siłę biblijnej postaci. Rzeźba koresponduje z przedstawieniem Myśliciela Rodina, ale posiada zupełnie nowy wyraz. Na drugim biegunie plasuje się dzieło, będące przykładem obecnych poszukiwań artystycznych, które cechuje odejście od realizmu i klasycznych inspiracji, ale wciąż wyróżnia się organicznymi i antropomorficznymi odniesieniami. Niezależnie od przemian w twórczości artysty wyraźny jest w jego rzeźbach kunszt warsztatowy, co we współczesnej sztuce jest często pomijane.







także galeria zdjęć na [Flickr.com](https://www.flickr.com/photos/stowarzyszenie-lubelski-plastyk/)

---

# Konkurs Rysunek Miesiąca XII 2013



Stowarzyszenie Lubelski Plastyk

Laureatka:



**Anna Dyrak** (klasa IIIA LP)

nauczyciel Zdzisław Kwiatkowski

format 100×70

Lublin, dn.09.01.2014 r.

### **Protokół**

Dnia 09.01.2014 r. w Zespole Szkół Plastycznych im. C.K. Norwida w Lublinie odbyły się obrady Jury dotyczące wyboru najlepszej pracy rysunkowej w konkursie na „Rysunek Miesiąca” – edycja grudzień 2013.

W skład Jury weszli nauczyciele – członkowie Rady Artystycznej ZSP w Lublinie:

- Krzysztof Dąbek – dyrektor ZSP w Lublinie
- Andrzej Mazuś
- Waldemar Arbaczewski
- Zdzisław Kwiatkowski
- Agnieszka Kasprzak
- Grzegorz Tomczyk
- Alicja Kuśmierczyk

Na konkurs wpłynęło 11 prac.

Jury głosowało na prace następujących uczennic:

- Anna Dyrak kl. IIA – 5głosów, nauczyciel Zdzisław Kwiatkowski
- Paulina Rydel kl. IVA – 1 głos, nauczyciel Grzegorz Tomczyk
- Alicja Sidorowicz kl. IVA ( 2 rysunki), – 1 głos, nauczyciel Matylda Bijas

Na konkurs wpłynęły również prace uczennic:

- Joanna Bazan kl. IIIA, nauczyciel Grzegorz Tomczyk
- Nikola Górał kl. 6b, nauczyciel Grzegorz Tomczyk

- Agnieszka Leszkowicz kl. IIIA, nauczyciel Matylda Bijas
- Julia Marek kl. IVA ( 2 rysunki), nauczyciel Matylda Bijas
- Dorota Domagała kl. IIIA, nauczyciel Matylda Bijas
- Patrycja Dyda kl. IIA, nauczyciel Andrzej Krasowski

**Jury przyznało nagrodę 200 zł za pracę uczennicy kl. IIIA Liceum Plastycznego w Lublinie – ANNIE DYRAK.**

Protokołowała  
Jolanta Jarosińska



Julia Marek



Alicja Sidorowicz



Alicja Sidorowicz



Paulina Rydel



Dorota Domagała



Julia Marek





Joanna Bazan



Patrycja Dyda



Nikoła Góral



Agnieszka  
Leszkowicz

---

# Konkurs Rysunek Miesiąca XI 2013



Stowarzyszenie Lubelski Plastyk

Laureatka:



**Dominika Ufnał** (klasa IIIA LP)

nauczyciel prowadzący: Grzegorz Tomczyk

format 100×70

Lublin, dn. 05.12.2013 r.

### **Protokół**

Dnia 05.12.2013 r. w Zespole Szkół Plastycznych im. C.K. Norwida w Lublinie odbyły się obrady Jury dotyczące wyboru najlepszej pracy rysunkowej w konkursie na „Rysunek Miesiąca” – edycja listopad 2013. W skład Jury weszli nauczyciele – członkowie Rady Artystycznej ZSP w Lublinie:

- Krzysztof Dąbek – dyrektor ZSP w Lublinie
- Marta Wasilczyk
- Andrzej Mazuś
- Waldemar Arbaczewski
- Zdzisław Kwiatkowski
- Agnieszka Kasprzak
- Grzegorz Tomczyk
- Alicja Kuśmierczyk

Na konkurs wpłynęło 8 prac. Jury głosowało na prace następujących uczennic:

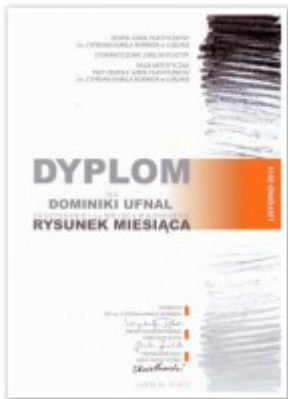
- Dominika Ufnał kl. IIIA – 3głosy, nauczyciel Grzegorz Tomczyk
- Anna Brzozowska kl. IVA – 1 głos, nauczyciel Matylda Bijas
- Julia Marek kl. IVA – 1 głos, nauczyciel Matylda Bijas
- Alicja Sidorowicz kl. IVA – 1 głos, nauczyciel Matylda Bijas

Na konkurs wpłynęły również prace uczennic:

- Joanna Bazan kl. IIIA ( 2 rysunki), nauczyciel Grzegorz

Tomczyk

- Nikola Góral kl. VIb, nauczyciel Grzegorz Tomczyk
- Karolina Grzelak kl. IVA, , nauczyciel Matylda Bijas



Jury przyznało nagrodę 200 zł za pracę uczennicy kl. IIIA Liceum Plastycznego w Lublinie – DOMINICE UFNAL. Protokołowała Jolanta Jarosińska galeria prac zakwalifikowanych do konkursu

## PRACE UCZNIÓW ZAKWALIFIKOWANE DO KONKURSU RYSUNEK MIESIĄCA XI 2013



Alicja Sidorowicz



Anna Brzozowska



Joanna Bazan



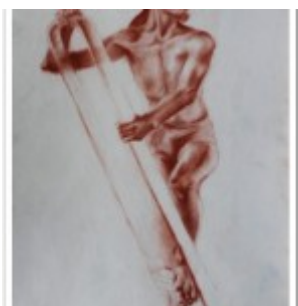


Joanna Bazan

Julia Marek



Karolina Grzelak



Nikoła Góral

---

**Wernisaż  
Skoczylas**

**zdjęć**

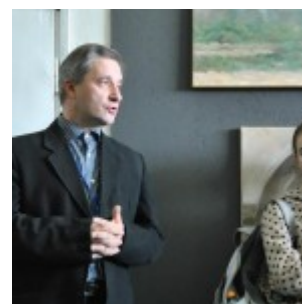
**Natalii**



N. Skoczylas, K.  
Dąbek, K.  
Wereński



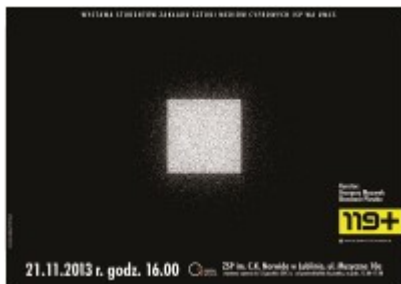
N. Skoczylas, K.  
Wereński



K. Dąbek, Dyr ZSP  
w Lublinie

---

# Zakład Sztuki Mediów Cyfrowych



Wernisaż wystawy prac studentów z pracowni dr hab. Sławomira Plewki i prof. Grzegorza Mazurka (ISP WA UMCS), połączony z prezentacją multimedialną (projektowanie a multimedia □ Szkolna Galeria i aula) w dniu 21.11.2013 r. w godz. 16.00 – 17.30.

Zakład Sztuki Mediów Cyfrowych prowadzi działalność artystyczną, naukową i dydaktyczną na polu sztuki, dla której komputer z oprogramowaniem i urządzeniami peryferyjnymi jest podstawowym narzędziem do kreacji, przechowywania, prezentacji, dystrybucji i komunikacji.



Celem kształcenia jest wprowadzenie studentów w arkana pracy artysty plastyka w środowisku mediów cyfrowych, poprzez praktyczne i teoretyczne przygotowanie do pracy na tym polu działalności. Zakres kształcenia obejmuje dwa piony: praktykę oraz teorię i historię mediów cyfrowych. Prowadzimy studia w kilku sprofilowanych dyscyplinach, opartych na wyspecjalizowanych technikach cyfrowej edycji obrazu, dźwięku i animacji komputerowej: cyfrowy druk wielkoformatowy; cyfrowy film eksperymentalny; animacja poklatkowa edytowana cyfrowo; animacja komputerowa; grafika i animacja na potrzeby Internetu; historia nowych mediów (filmu, animacji i sztuki mediów cyfrowych). Podstawowym ośrodkiem naszego zainteresowania są współczesne technologie kreacji cyfrowych, postrzegane w perspektywie efektywnych możliwości jakie wnoszą do warsztatu współczesnego artysty. W procesie twórczym koncentrujemy się nad nowymi możliwościami jakie niesie ze

sobą interakcja między koncepcją dzieła i oprogramowaniem. W praktyce wykorzystujemy wszystkie środki przekazu: obraz, grafikę, rysunek, pismo, fotografię, film, nagranie głosu, muzykę i efekty akustyczne edytowane na platformie cyfrowej. Zwieńczeniem procesu dydaktycznego jest możliwość realizowania w Zakładzie Sztuki Cyfrowej dyplomu artystycznego i pisania pracy magisterskiej, na skorelowanych ze sobą tematycznie zajęciach w pracowni dyplomowej i na seminarium magisterskim.

Kuratorzy wystawy: Grzegorz Mazurek, Sławomir Plewko.

Uczestnicy wystawy – absolwenci Zakładu Sztuki Mediów Cyfrowych ISP WA UMCS:

- Anna Dudek – dyplom 2009,
- Wojciech Jachimczuk – dyplom 2010,
- Eliasz Gola – dyplom 2010,
- Agnieszka Grajda – dyplom 2012,
- Zbigniew Chmurzyński – dyplom 2011,
- Milena Zińczuk – dyplom 2012,
- Jacek Rudzki – dyplom 2010.

- 
-  plakat 119+ (.jpg 2,09 MB)
  -  IV Ogólnopolskie Warsztaty „Designu” dla nauczycieli szkół plastycznych 21-22 listopad 2013
- 

# Konkurs Rysunek Miesiąca X 2013



Laureatka:

**Magdalena Niścior** (klasa IIA LP)

nauczyciel prowadzący Zdzisław Kwiatkowski

format 100×70

Lublin, dn. 07.11.2013 r.

### **Protokół**

Dnia 07.11.2013 r. w Zespole Szkół Plastycznych im. C.K. Norwida w Lublinie odbyły się obrady Jury dotyczące wyboru najlepszej pracy rysunkowej w konkursie na „Rysunek Miesiąca” – edycja październik 2013.

W skład Jury weszli nauczyciele – członkowie Rady Artystycznej ZSP w Lublinie:

1. Krzysztof Dąbek – dyrektor ZSP w Lublinie
2. Marta Wasilczyk
3. Andrzej Mazuś
4. Waldemar Arbaczewski
5. Zdzisław Kwiatkowski
6. Agnieszka Kasprzak
7. Grzegorz Tomczyk
8. Alicja Kuśmierczyk

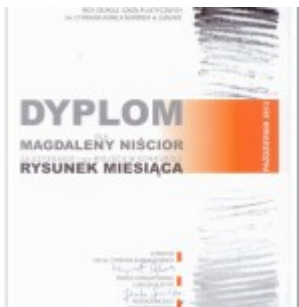
Na konkurs wpłynęło 10 prac.

Jury głosowało na prace następujących uczennic:

- Niścior Magdalena kl. IIA – 4głosy, nauczyciel Zdzisław Kwiatkowski
- Podgorodecka Justyna kl. IIA ( 2 rysunki) – 3 głosy, nauczyciel Andrzej Krasowski
- Wójtowicz Katarzyna kl. IIA ( 2 rysunki) – 1 głos, nauczyciel Matylda Bijas

Na konkurs wpłynęły również prace uczennic:

- Wiśniewska Marlena kl. IIA ( 2 rysunki), nauczyciel Matylda Bijas
- Piskorz Kamila kl. VIb, nauczyciel Dorota Andrzejewska-Marzec
- Dyda Patrycja kl. IIA ( 2 rysunki), nauczyciel Matylda Bijas



**Jury przyznało nagrodę 200 zł za pracę uczennicy kl. IIA Liceum Plastycznego w Lublinie – MAGDALENIE NIŚCIOR.**

Protokołowała Agnieszka Kasprzak

**PRACE UCZNIÓW ZAKWALIFIKOWANE DO KONKURSU RYSUNEK MIESIĄCA X 2013**



Ogłoszenie  
wyników konkursu



Patrycja Dyda



Marlena  
Wiśniewska



Marlena  
Wiśniewska



Katarzyna  
Wójtowicz



Katarzyna  
Wójtowicz



Kamila Piskorz



Patrycja Dyda



Justyna  
Podgorodecka





Justyna  
Podgorodecka

---

# Prezentacja prac Ewy Latkowskiej-Żychskiej szkolnej Galerii ZSP



23.10.2013 r. godz. 15.00  ZSP im. C.K. Norwida w Lublinie, ul. Muzyczna 11a  
adres strony: 0-10 lublin 2011, ul. Zamkowa 10, tel. 123-123

Wystawa czynna do 15.11.13 w godz. 12.00-17.00  
ZAPRASZAMY

Niewyczerpane to pierwsza w Lublinie prezentacja prac Ewy Latkowskiej-Żychskiej.

Artystka kieruje założoną przez siebie Pracownią Papieru w ASP w Łodzi, gdzie pracuje, jako profesor zwyczajny.

Swoje kompozycje malarskie realizuje autorskimi technikami w zakresie tkaniny i papieru, przy czym na wystawie są prezentowane przykłady drugiej z wymienionych metod. W pokazanych pracach łączy technologię japońską z europejską dociekając tajemnic sposobów tworzenia w dwóch, różnych kulturach. Niewyczerpane jest źródło inspiracji tych prac tkwiące w nieskończonej naturze. Niewyczerpane są zakresy interpretacji, niewyczerpane są możliwości medium, jakiego używa, niewyczerpane są źródła energii tych prac – powietrze, woda, światło, niewyczerpana jest energia, która z nich emanuje. To tylko niektóre skojarzenia pojawiające się w kontekście tytułu wystawy. Artystka czerpie z natury wizualnie, mentalnie i emocjonalnie, poddając pracochłonnej obróbce materiał roślinny. Jak sama mówi: „staram się pracować tak, aby zdobyć umiejętności, aby kształtowana przez nią materia stała się z jednej strony posłuszna jej woli, a z drugiej wolna na tyle, aby dać nieść się intuicji – tak jak działa natura”.

Piotr Strobel



## Ewa Latkowska-Żychska

Dyplom w Pracowni prof. Antoniego Starczewskiego w 1976 r. Twórczość w zakresie tkaniny i papieru – kompozycje malarskie realizowane autorskimi technikami. Założycielka Pracowni Papieru w Akademii Sztuk Pięknych im. Władysława Strzemińskiego w Łodzi, którą kieruje od 1997 roku. Od 2000 r. profesor zwyczajny. Udział w licznych wystawach /ponad 200/ międzynarodowych m.in. 8 Międzynarodowe Biennale Tkaniny w Lozannie 1977, Convergens 1994 U.S.A., Karpit 2001 Węgry. Za książki z ręcznie przez siebie czerpanego, autorskiego papieru otrzymała dwukrotnie wyróżnienia na międzynarodowych wystawach w Japonii Contest 2004, Contess 2005. Liczne wystawy indywidualne /Manggha Kraków 2006, DAP Warszawa 2007, Stadische Galerie Villa Zanders Bergisch Gladbach Niemcy 2009/.

---

## Wystawa malarstwa Nikoли Góral w ZSP

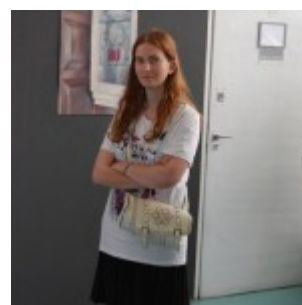
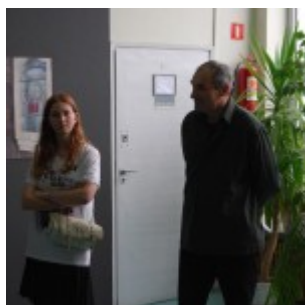
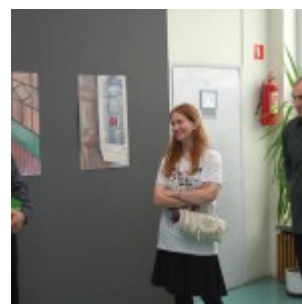
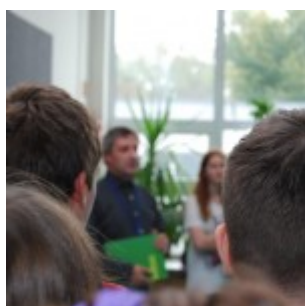


Większość zaprezentowanych przeze mnie prac powstała w wakacje. Myślę, że jest to czas, który sprzyja powstawaniu obrazów może nie tyle lepszych, co głębszych i bardziej autentycznych. Przede wszystkim praca poza szkołą wymaga większej samodzielności i zdecydowania. Sami sobie musimy robić korektę, co sprawia, że więcej myślimy nad tym co robimy i mocniej się angażujemy, a ponadto zyskujemy zaufanie do własnego osądu. Wynosi się z tego wiele korzyści – zwłaszcza, że nieciekawie by było, gdyby ktoś po kilku latach nauki w szkole plastycznej nie potrafił rysować/malować/rzeźbić

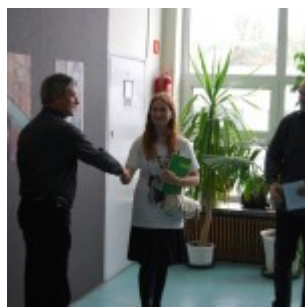
samodzielnie.

Maluję głównie martwe natury – gatunek szczególnie przeze mnie lubiany. Przedmioty mają to do siebie, że są statyczne, spokojne a jednocześnie dają możliwość różnorodnej interpretacji. O tym jaki jest człowiek, jaki jest pejzaż wszyscy umiemy coś powiedzieć, dużo zostało na ten temat napisane. Z kolei mało kto potrafi spojrzeć na zwykłą rzecz i dostrzec w niej coś głębszego. Dlatego jest tajemnicza – a to określenie wiele osób przypisuje również mojej osobie.

Oprócz poszukiwania tajemniczej, intrygującej atmosfery, postawiłam sobie za cel również wyrobienie jak najlepszego warsztatu. Myślę, że w naszych, pełnych pośpiechu i chaosu czasach, niewielu potrafi odnaleźć w sobie cierpliwość i zdolność koncentracji niezbędną by tworzyć dzieła dopracowane i staranne.









---

**„Spacer po Lublinie” i**



# „Faktura, struktura” w ZSP w Lublinie



W dniu 13 września o godz. 11.30 na terenie szkoły (górnny korytarz) zostały otwarte dwie wystawy prezentujące tkaniny artystyczne oraz kompozycje fakturowe zrealizowane w ubiegłym roku szkolnym 2012/2013.

*Wernisaż wystaw w ZSP 13.09.2013*

„Spacer po Lublinie” to zestaw prac związanych z naszym miastem, zrealizowanych pod kierunkiem Pani Alicji Kuśmierczyk-Mankiewicz oraz Pani Anny Łoś, w klasach I a i III a. (obecna kl. II a i kl. IV a). Dla klasy pierwszej to pierwsza realizacja tkacka, sprawdzian umiejętności operowania włóknem oraz kreowania nim obrazu. Młodzież realizuje projekt w oparciu o karton roboczy, farbując i dobierając wełnę w określonej kolorystyce. Niewielkiego formatu tkaniny, zrealizowane w oparciu o technikę kilimową z elementami gobelinu, przyciągają uwagę patrzącego, ciekawymi rozwiązaniami kompozycyjnymi oraz kolorystycznymi.

Klasa IV a w trakcie projektowania spacerowała po Lublinie z aparatami w ręku wyszukując urocze zaułki, detale architektoniczne, rejestrując niepowtarzalny klimat naszego miasta. Sporządzona dokumentacja fotograficzna została zamieniona na tkaniny wielosplotowe, z wyraźnym reliefem, podkreślającym kubaturę obiektów architektonicznych. Starannie opracowana kolorystyka i rysunek, sprawia, że tkaniny to piękne obrazy, kolorowe pocztówki zachęcające do spaceru po mieście.

Druga wystawa zatytułowana „Faktura, struktura”- została zrealizowana w oparciu o prace kl. II a (obecna kl. III a) z pracowni tkaniny oraz postaw projektowania. (Nauczyciele prowadzący – Pani Marta Wasilczyk, Pani Anna Łoś).



„Martwa natura z instrumentem” wykonana w technice sumakowej, z wyraźnym reliefem podkreślającym kształt instrumentów, pokazuje możliwości warsztatowe młodzieży, umiejętność operowania fakturą. Druga praca „Moje Miasteczko” powstała z kawałków tekstylnych tkanin o wyraźnej strukturze, tasiemek, sznurków, plastikowych siatek, guzików, folii bąbelkowej, kapsli, suszonych cytrynek oraz bliżej niezidentyfikowanych przedmiotów i materiałów, które osadzone w nowym kontekście imitują domy, drzewa, ulice, o dekoracyjnych fasadach i niepowtarzalnym klimacie. Wszystkie wyżej wymienione przedmioty, naklejone na tekturowe podłoże, mimo ogromnej różnorodności zostały scalone i ujednorodnione poprzez założenie gruntu z białej farby. Część prac została pomalowana celem wydobywania faktury i struktury. Poprzez te realizacje uczniowie zostali wprowadzeni w działania związane z tegorocznym programem nauczania – tkanina wielospłotowa i unikatowa. Zapraszamy na spacer do naszej szkoły i oglądanie.

*Autor tekstu: Marta Wasilczyk*

*Dokumentacja zdjęciowa: Anna Łoś*



„Spacer po Lublinie” klasy IV a



„Moje miasto” klasy II a



„Martwa natura z instrumentem” klasy III a

